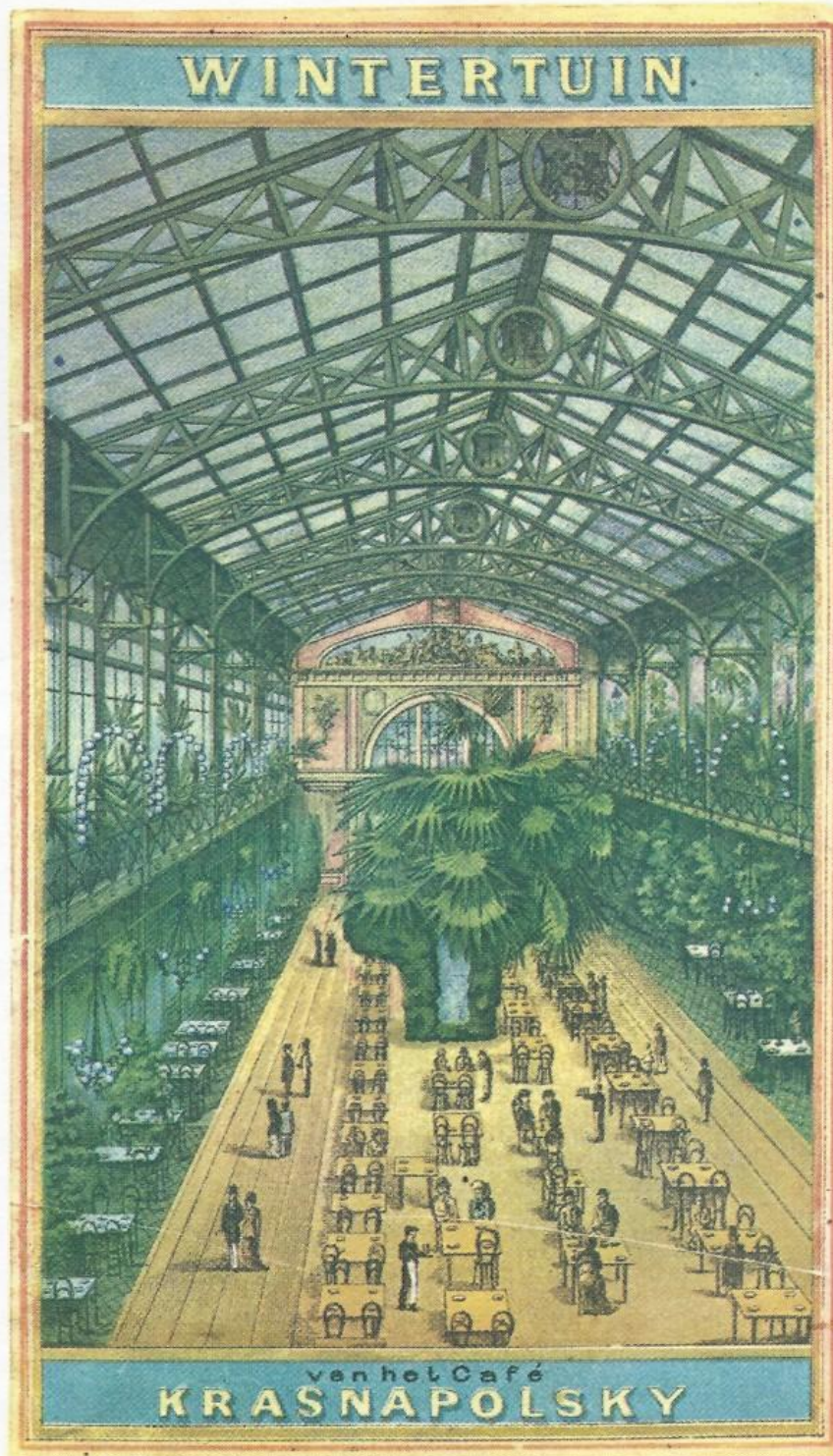


'NOTARIS HAAGSMA te Sneek zal Maandag 28 November e.k. 's avonds 8 uur, in »de Nieuwe Doelen« aldaar, provisorisch veilen: De ruime en hechte Fabrieksgebouwen, met omliggend terrein, zeer gerieflijk staande en liggende aan het grootscheepsvaarwater »De Geeuw« (Zuidzijde) en strekkende achter tot het Kaatsland te Sneek, te zamen groot 1810 m², in eigen gebruik bij de Firma E.M. Jaarsma. Het te veilene heeft langs de Geeuw eene breedte van cc. 53,6 en langs het Kaatsland van circa 31,2 m en is, zoowel wat inrichting als ligging betreft, voor velerlei bedrijven uiterst geschikt, doch daarin mag nimmer eene Fabriek of een handel in Brandkasten, Kachels of Haarden worden gedreven, noch een Magazijn van die artikelen worden gehouden. Alle gebouwen voorzien van Gasleiding. Te veilen in drie percelen. Aanvaarding 1 Januari 1905.

Betaling 12 Februari 1905, met 4 pCt rente van de aanvaarding af. Ter amotie, de in pec. 11 van bovengemelde gebouwen staande Stoommachine van 6 paardekracht, met staande Ketel, Hoofdas en Poulies,' zo maakt E.M. in de *Sneeker Courant* van 19 november 1904 bekend. In Sneek heet het dat Jaarsma zijn bedrijf naar het westen wil verplaatsen omdat de gemeente weigert een weg aan te leggen van de fabriek naar het Kaatsland, een terrein dat door de schooljongens voor het 'Jaarsma-spel' wordt gebruikt. Uit daar gedeponneerd afval zochten zij metalen roosjes die bij het stanzen waren afgevallen. Het was de bedoeling vanaf een duidelijk getrokken grens zoveel mogelijk roosjes in een aarden pot te werpen. Wie het meest inschoot was winnaar. Burgemeester Alma voelde er weinig voor tegemoet te komen aan de verlangens van welke fabrikant ook. 'Sneek moet een net stadje blijven,' zei hij, 'industrie geeft maar rook en rommel en verhoogt bovendien de werkeloosheid.' Omdat deze vooruitziende geest bij voorbeeld ook weigerde een betere bestrating te doen aanleggen, vertrok een bedrijf als van Bervoets naar Rotterdam. De metaalfabriek van Louwmans en Co. verhuisde naar Apeldoorn en ook firma W.Cool vertrok uit Sneek.

Nu is het niet juist te stellen, dat de houding van het gemeentebestuur de enige reden voor verhuizing zou zijn geweest. In Amsterdam, waar een grote kring van relaties was opgebouwd, werd steeds sterker het bezwaar gevoeld van 'de dagreis afstand' tussen fabriek en voornaamste afnemers. Omdat haarden van steeds luxueuzere vorm werden verlangd, scheen het noodzakelijk dat de fabrikanten een directer en nauwer contact met kunstcentrum Amster-

dam onderhielden. Alleen daar immers kon men begrijpen wat werd verlangd door de bewoners der statige herenhuizen. Hier, in het centrum van het land, lag de toekomst, wist E.M. En in zijn plannen de fabriek over te plaatsen werd hij krachtig gesteund door zijn in Antwerpen voor beeldhouwer studerende zoon. Amsterdam immers dát was een stad, een stad waar je schilderen en tekenen kon. Grachten vol zolderschuiten, beladen met tabak, suiker, petroleum en granen. Turftjalken en zandbokken; het verkeer op het water scheen nog drukker dan op de weg. De eerste taxi's rijden reeds (vijf kilometer voor 75 cent, zes minuten



wachten een dubbeltje, nachttarief drie stuivers extra). In 1902 al diende aan het nietsontziende verkeer paal en perk te worden gesteld: een ingrijpende politieverordening schrijft voor dat alle verkeer rechts dient te houden.

Amsterdam de stad dringt onstuitbaar op. Voor zoon Menno is de hoofdstad met zijn vele musea en zijn concertgebouw ongetwijfeld een aanlokkelijker woonplaats dan Friesland's tweede stad Sneek, waar op dat moment zelfs nog geen waterleiding is. Vader E.M. heeft berekend dat van de 110 miljoen gulden die in de Nederlands-Indische cultuurondernemingen zijn gestoken, er 75 miljoen voor rekening van Amsterdamse burgers kwamen. En Amsterdam mocht dan een handelsstad zijn, met koffie-, thee- en tinveilingen, met een nieuwe Hout- en Petroleumhaven, met stoombootverkeer op alle wereldhavens, met Ooster- en Westerdokken, met een Handelskade waaraan zelfs de grootste Suez-schepen veilig konden afmeren, Amsterdam was bovendien een stad met een bloeiende nijverheid, niet minder dan zestig diamantslijperijen worden er geteld, vier suikerraffinaderijen die negentig procent van alle export verzorgen, veertien meelfabrieken, vijf brouwerijen, vijfendertig ijzer- en metaalindustrieën, tien houtzagerijen, meer dan twintig boek- en steendrukkerijen, koffiepellerijen en nog zo'n tachtig andere fabrieken waar waskaarsen, chocolade, likeuren en wat al niet meer worden vervaardigd. Geld gaat er voldoende om en waar de mensen er warmpjes bijzitten voelt ook Jaarsma zich thuis. Amsterdam, dat is in deze jaren de Opera, het Grand Théâtre Van Lier in de Amstelstraat, de Plantage-schouwburg Van Lier en de Parkschouwburg, dat zijn Frascati voor operettes en de Hollandse Schouwburg, Tivoli in de Nes, bespeeld door het Hollandsch Gezelschap Bigot en de Salon des Variétés in de Amstelstraat. Amsterdam, daar zijn ontelbaar veel gelegenheden om relaties te ontmoeten en te vernieuwen, de Schouwburg in de Kalverstraat, Circus Carré aan de Amstel, bij American en Hirsch.

Voor alle argumenten zwichten uiteindelijk ook de inmiddels als compagnons ingeschreven zonen Everhardus Mennes, Heije en Sam, die de fabriek in Sneek leiden. Na de eerste annonce in de *Sneeker Courant* plaatsen zij nog een tweetal verkoopberichten. Op 10 december 1904 wordt in 'Die Porte van Cleve' de 'finale verkoping' door notaris Haagsma geleid. In drie percelen verdeelt hij gebouwen en terrein, waarop gezamenlijk f10804,- wordt geboden. Op de stoommachine wordt een bod van f200,- genoteerd. Op 14



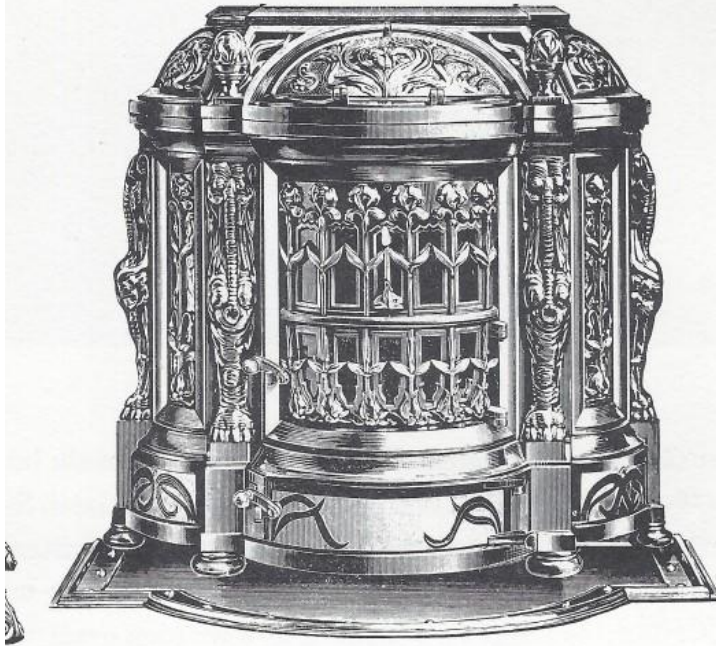
*Rond 1900 vinden nijvere
industriëlen in het
Hilversumse de grond als
't ware voor het grijpen;
de's-Gravelandseweg.*

december heeft in Café Wijmenga de definitieve verkoop plaats. Haagsma weet nu de prijs tot f 11 940,- op te drijven. De stoommachine brengt nog steeds niet meer op dan tweehonderd piek. 'De nijverheid heeft een groot verlies geleden door het verplaatsen van de Brandkasten- en Haardenfabriek van E.M. Jaarsma naar Hilversum', schrijft de Kamer van Koophandel in het jaarverslag.

Naar Hilversum dus, alhoewel eerst aan Bussum was gedacht, maar de burgemeester van dit villadorp gaf onomwonden te kennen voor industrievestiging in het geheel niet te voelen. Nauwelijks enkele kilometers verder was men een andere mening toegedaan. 'Sedert de spoorwagen op zijn ijzeren weg het Gooi doorsnijdt, is zich eigenlijk pas de industrie goed gaan uitbreiden. De Industrieelen vinden daar, onder den rook van Amsterdam, het terrein als 't ware voor 't grijpen, en daarbij door den trein gemakkelijker gelegenheid dan vroeger, om hun product onder 't bereik der consumenten te brengen.'

Men kan E.M. een juiste visie niet ontzeggen. Zijn keus viel – met een spoorwegverbinding voor de deur! – op de

Liebergerweg. 'Duidelijk draagt hier alles de kentekenen, dat Hilversum in dit gedeelte een nieuwe wijk ziet ontstaan. Als wij weldra 't laatste huis achter ons hebben, waant gij misschien, dat wij u op een dwaalspoor hebben gebracht; immers de bestrating houdt op en ge staat voor de heide. Maar stel u gerust; ziet gij ginds die donkere silhouetten der dennebosschen afsteken tegen den blauwen hemel, als een aangename belofte van natuurschoon, dat u daar wacht? En



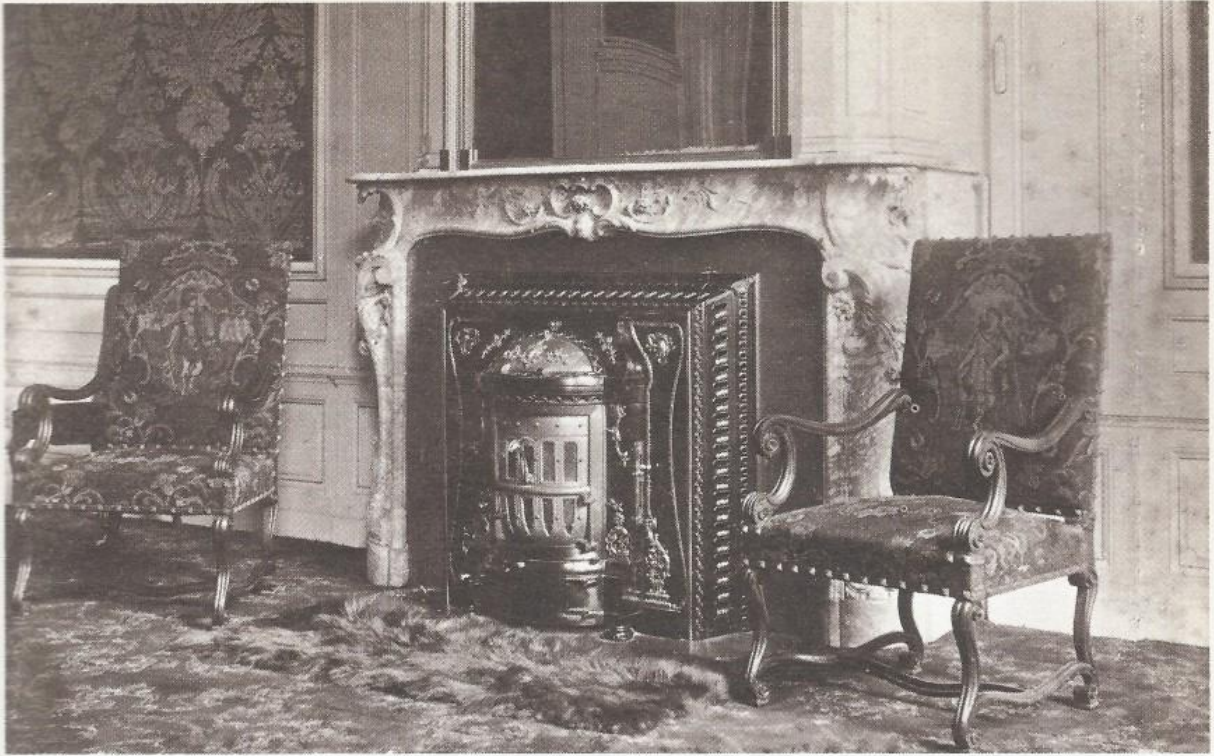
ziet gij daar het blinkende zand niet, als een brok duin, dat van de kust naar hier verdwaald is? Juist, daarheen leidt onze weg...' In dit 'niemandsland', dat f0,40 per m2 deed; werd door ir. Van der Veen een fabriek gebouwd met zóveel mogelijkheden tot latere uitbreiding, dat het complex nu nóg aan alle eisen van een moderne industrie voldoet. Bij de fabriek, aan de Lijsterweg, verrees een complete Friese buurt, want E.M. had besloten 'De Nijverheid' compleet met alle personeel naar Hilversum over te brengen. 'Wijl voor het overplaatsen van deze fabriek een groot aantal bewoners van Sneek zich in onze gemeente zal vestigen, wordt het toch al niet zwakke Friesche element alhier belangrijk versterkt.' Er moet daar in Sneek heel wat zijn afgepraat die wintermaanden van 1904. 'Wat does stou? Wij gaan mèt!' Uiteindelijk bleken er op de dag van de grote verhuizing geen thuisblijvers te zijn. Men nam in Friesland afscheid als was het voor het leven. In het verre Hilversum begon een nieuw bestaan, zij het voorlopig nog onder een beperkte horizon, want men woonde naast elkaar. De mannen liepen gelijk op naar het werk en de vrouwen



Hilversum 1905: 'Gezicht in een der ateliers van de modelleurs. Handwerklieden zullen door de fijne artistieke versiering het metaaltype behouden'.

spraken elkaar aan de was, want elk huis had zijn eigen bleek met achterom, juist zoals men dat in Sneek gewend was. Op 3 december kwam E.M. uit Amsterdam fabriek en woningen inspecteren. Op de vraag wanneer er eigenlijk met de produktie zou worden gestart, bleven de zonen—nog volop in de beslommeringen van de verhuizing—het antwoord schuldig. 'Morgen dus,' stelde E.M. tevreden vast. Aan de vraag naar haarden moest worden voldaan, want het was winter en—als altijd—bitter koud.

Er is die eerste jaren in het Gooi bijzonder hard gewerkt. Sam Jaarsma, toen zesendertig jaar oud, was in de nieuwe fabriek een krachtige leider. Toen E.M. zich na de grote verhuizing uit de zaak terugtrok, bleek Sam pas goed zijn kwaliteiten als ondernemer te kunnen ontplooien. Geboren organisator en bestuurder als hij was, deed hij méér dan het uitbouwen van de fabriek alleen. Toen hij bemerkte hoe snel de industrie van Hilversum groeide en hoe groot de behoefte was aan technisch geschoold personeel, nam hij het initiatief tot het stichten van een Hilversumse Ambachtschool. De aanwezigheid van geschoold personeel maakte mogelijk dat bij voorbeeld ook de NSF zich hier vestigde. Voor fabriek én gemeente heeft 'Mijnheer Sam', zoals hij voor alle werknemers heette, zoveel betekend, dat veel later, bij raadsbesluit van 3 februari 1954, terecht zijn naam in 'Hilversums Gulden Boek' zou worden opgenomen. Van een achturedag zou pas na 1919 sprake zijn. Het



directiekantoor was 's avonds zowel als 's zaterdagsmiddags bezet. De drie broers vulden elkaar goed aan. Ten minste eenmaal per jaar werden de klanten bezocht, een oude gewoonte die nog jaren in ere zou worden gehouden. De firmanten onderhielden zo een belangrijk persoonlijk contact met de afnemers, zij vernamen uit de eerste hand eventuele bezwaren tegen bepaalde modellen en hoorden ook nog eens wat over de concurrentie. 'Wij hebben sterk de indruk, dat dit bezoek zeer op prijs wordt gesteld. Het is bijna zonder uitzondering min of meer een gebeurtenis wanneer Mijnheer Jaarsma zijn bezoek komt brengen, hetgeen duidelijk blijkt uit de wijze waarop wij steeds worden ontvangen. Dit maakt ook dat dit reizen voor ons in het geheel niet onaangenaam is. Zoodra het nieuwe jaar is begonnen, gaan twee van de firmanten op reis en het is een feit, dat de thuisblijvenden er dan naar hunkeren om ook op hun beurt er op uit te gaan en ook hun deel van de orders willen zien binnen te krijgen.' E.M. was inmiddels naar de Heerengracht verhuisd. Hij kon er echter nog steeds niet toe komen zich van de zaak los te maken. In zijn groot herenhuis konden particulieren nog altijd haarden en kachels uitzoeken. Later pas zou de showroom naar het Damrak worden verplaatst onder het beheer van de firma Meyjes & Höweler. In die eerste Hilversumse jaren werd veel aandacht besteed aan het onderrichten van het personeel. Bouwde vroeger een smid geheel zelfstandig een haard op, nu werd er in groepen

van zes gewerkt. Eén man hing de deuren af, een ander maakte de vulkleppen pas, gezamenlijk was men verantwoordelijk voor het eindprodukt. De sfeer in het bedrijf was goed; wanneer een arbeider achter raakte op het werkschema, wanneer hij 'in het oud zuur zat', dan sprongen de maats hem bij. Op basis van vrijwilligheid konden de arbeiders cursussen volgen die door de gebroeders Jaarsma werden gegeven. Er werden drie klassen gevormd waarin meetkunde, perspectief-, constructie- en lijntekenen werden onderwezen. Dat was dan in een tijd, dat in de Hilversumse textiel fabrieken wevers hun kinderen van tien jaar oud meenamen om een halve stuiver per uur bij te verdienen. Het bedrijf breidde zich inmiddels verheugend uit. Vruchtbare relaties werden ook in het buitenland aangeknoopt.



*Stookseizoen 1909-10 :
georneerde Vulemmer,
prijs zwart f 3,-; en de
Ventilerende doorbrandende
Salonhaard 'Elegant',
prijs met vloerplaat
en galerijtje f 160,-.*

In België en Frankrijk werden agentschappen gesticht. In Parijs behoorden de grote warenhuizen als Dufayel, Printemps, Bon Marché en de Magasins Réunies tot de vaste afnemers van 'Foyers à Feu et à Ventilation'. In 1910 al werden meer dan twintig haardmodellen gevoerd, in prijs variërend van 100 francs voor de 'Perfect' tot 435 francs voor een 'Louis XVI', die in eigen land dan ook de lieve som van 265 keiharde guldens kostte, waarbij nog eens f 52,50 kwam voor een 'Galerij'. Voor drie gulden werd een 'vulemmer met zwarte handvatten' bijgeleverd, met koperen kon ook, maar dat vergde een gulden meer. Waar het geld niet op kon bestelde men bij de koninklijke haard een geheel

koperen emmer voor vijftien gulden. Eigen haard was letterlijk goud waard. Overigens kreeg men voor dat geld wel een stuk voor het leven in huis, de 'Louis XVI' woog welgeteld 124 kilo, waarbij nog 18 kilo kwam voor mantel en vloerplaat. Wie zoveel investeerde wenste uiteraard een haard die jaar in jaar uit als nieuw functioneerde. Eenmaal per jaar diende de smid te komen voor een algehele schoonmaak en dat was bepaaldelijk méér dan 'een doek door het interieur trekken', zoals sommige beunhazen dat wel deden. Met een Berichtkaart bracht Jaarsma de geachte clientèle daar dan ook van op de hoogte. Hoe het wel moest? In ieder geval niet 'voor een prijsje zoals men nu eenmaal van ouds voor het schoonmaken van een kachel gewend is. Goed werk moet ook goed betaald worden!' Wanneer de plaatselijke smid niettemin bleef falen, wilde men uit Hilversum wel bekwame monteurs zenden tegen een arbeidsloon van vijftig cent per uur. 'Extra: reiskosten per spoor 3de klasse, per tram 2de klasse, per fiets per uur rijden f0,25. Extra: verteringskosten per dag van minder dan 12 uur f0,70.' Juist voor het uitbreken van de eerste wereldoorlog brengt Graaf H. du Monceau 'ingevolge bevelen van Hare Majesteit de Koningin, ter kennis van E.M. Jaarsma Sr, E.M. Jaarsma Jr, H. Jaarsma en S. Jaarsma, dat het Hare Majesteit behaagd heeft om aan de Fabriek van Haarden E.M. Jaarsma toe te kennen het Praedicaat »Koninklijke.«' De vier firmanten zeggen 'eerbiedig grooten dank voor de aan hunne firma verleende onderscheiding, terwijl ondergeteekenden Hare Majesteit de verzekering geven, dat het hun onvermoeid streven zal zijn steeds in elk opzicht hunne nijverheidsonderneming te houden op het peil, gelijkwaardig aan het verleende praedicaat.'

*Afbeelding op p. 54-55:
Cultuur rond de eeuwwisseling: 'La Reine du Bal'
in het Concertgebouw,
prent door Anton
Molkenboer, 1902.*

